

Informazione e consenso all'inserimento di un catetere permanente pleurico tunnelizzato

(per drenaggio temporaneo a casa)

Perché avviene l'inserimento di un catetere?

È da un periodo di tempo che si potrebbe aver fatto pensieri con una malattia degli organi interni. Un sintomo concomitante è l'accumulo di liquido nella zona del torace (versamento pleurico), che può ostacolare la respirazione. Per alleviare i sintomi, questo fluido deve essere forato di volta in volta in ospedale. Invece delle punture ricorrenti, ora dovrebbe ricevere un catetere permanente pleurico tunnelizzato. Questo catetere consente di drenare il liquido da soli a casa temporaneamente e secondo necessità. Il disagio associato alla ritenzione di liquidi è ridotto e può essere controllato. Per rendere questo processo facile e sicuro per lei, verrà visitato e addestrato a casa da uno specialista di prodotti dell'azienda.

Il catetere permette una grande libertà di movimento, poiché un sistema di drenaggio deve essere collegato solo per 10 - 30 minuti a seconda delle necessità. Se dopo alcune settimane non si accumula più liquido, il catetere pleurico permanente tunnelizzato può essere rimosso nuovamente sotto anestesia locale.

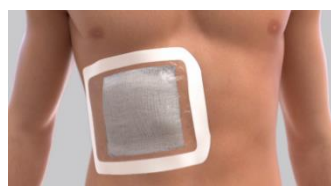
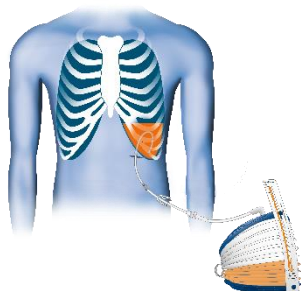
Come funziona un inserimento del catetere?

La procedura non è significativamente diversa da una puntura pleurica. La procedura è solitamente preceduta da un'infusione nel braccio. Con l'aiuto di un'ecografia o di una radiografia si determina il sito adatto per l'inserimento del catetere. La procedura può essere eseguita in regime ambulatoriale o con una breve degenza. La pelle e i muscoli vengono resi insensibili da un anestetico locale e, se necessario, viene somministrato un leggero sonnifero.

Il medico fa una puntura e due piccole incisioni ad una distanza di 4-7 cm. Posiziona il catetere sotto la pelle e lo inserisce nella cavità toracica. Il medico sutura il sito della puntura e il catetere sulla pelle nel sito di uscita del catetere.

All'estremità visibile c'è una valvola di sicurezza alla quale verrà collegato un sistema di drenaggio, ad esempio una bottiglia a vuoto, per drenare il fluido dal corpo.

Un leggero dolore, nel punto in cui il catetere è stato inserito, può essere possibile 1-3 giorni dopo l'intervento. Il catetere è sottile, morbido e flessibile ed è fissato con una benda non visibile sotto i vestiti.



Quali sono i rischi associati agli inserimenti di cateteri?

Il tasso di complicazione dell'inserimento del catetere è basso e comprende ad. es.:

- Ematoma locale della pelle o del muscolo e lieve emorragia nel punto di iniezione. Un'emorragia grave è rara.
- Scarico della secrezione della ferita o del liquido pleurico dai siti di puntura (raro)
- Lesione polmonare (perforazione, molto rara)
- Le infezioni sono rare (possono essere trattate con antibiotici o in caso di infezioni più gravi può essere necessario rimuovere il catetere)

Nel peggiore dei casi (ad es. emorragie che non possono essere fermate) può rendersi necessaria un'operazione.

Possibili alternative

Forature ripetute. Tuttavia, le complicazioni di cui sopra possono verificarsi anche nel caso di una puntura pleurica.

Comportamento prima dell'intervento

- Diguno à partire dalla mezzanotte della notte precedente
- Eventuale sospensione degli anticoagulanti/antiplatelette (ad es. Marcoumar, Sintrom, Aspirina, Plavix, Arixtra, Eliquis, Xarelto, Pradaxa) dopo aver consultato il proprio medico di famiglia

Comportamento dopo l'operazione

- non guidare un veicolo il giorno dell'operazione
- sintomi particolari (respiro affannoso, febbre/ brividi) richiedono una consultazione medica immediata, se necessario direttamente nel reparto di emergenza

Subito dopo l'inserimento del catetere, il medico curante o un'infermiera contatta la fenik AG per fissare un appuntamento per la formazione a casa. Lo specialista di prodotti della fenik AG spiegherà in dettaglio come eseguire il drenaggio e il cambio della medicazione e consegnerà i relativi documenti di formazione. I set di drenaggio sono elencati nell'elenco MiGeL e sono in parte pagati dall'assicurazione di base della cassa malati. I set di drenaggio vengono consegnati a casa vostra senza spese di spedizione.

Io, il sottoscritto paziente, sono stato informato dal medico prima dell'intervento in una conversazione sulla diagnosi, il tipo, lo scopo e l'andamento della procedura e del trattamento sopra descritti in modo comprensibile e sono stato in grado di sollevare i miei problemi particolari. Sono stato anche informato delle possibili conseguenze nel periodo successivo alla procedura.

Confermo di aver menzionato tutti i miei disturbi noti, le irregolarità e le reazioni particolari (ad es. allergie, tendenza al sanguinamento o ai crampi, ecc.

.....
.....

Dopo chiare spiegazioni, acconsento alla procedura e al trattamento proposti. Il mio consenso si estende anche a qualsiasi estensione o modifica risultante dal corso intraoperatorio o dai risultati.

Luogo / data / ora

Firma del paziente

Firma del medico

Fonte: opuscolo informativo di fenik AG